

---

**Как страны реагируют на пандемию:  
экономическая активность, ограничительная  
политика, меры поддержки. Выводы для России.**

---

**В.Сальников, ЦМАКП, ИНП РАН для ШЭА АНЦЭА, май 2020**

- Независимая некоммерческая исследовательская организация
- Создана в 2000 году на базе лаборатории Института народнохозяйственного прогнозирования РАН (ядро коллектива работает вместе с 1992 года)
- Специализируется в области:
  - анализа макроэкономических процессов
  - разработки сценарных экономических прогнозов на кратко-, средне- и долгосрочную перспективу
  - оценке эффектов от различных мер экономической политики и широкого спектра проблем экономического развития
- Является одним из учредителей АНЦЭА
- Основные заказчики и партнёры
  - органы исполнительной власти: Администрация Президента, Аппарат Правительства, Минэкономразвития, Минпромторг, Минфин, Банк России, Правительство Москвы
  - институты развития
  - крупнейшие компании
  - общественные организации

# Кризис как вызов для анализа/экспертизы

---

- **Нынешний кризис – «очень и очень особенный»**
  - глобальный характер
  - беспрецедентность
  - высокая скорость
- **В результате – всё «очень и очень сложно»**
- **Время – в абсолютном дефиците**
  - реальность меняется быстрее, чем её осознание
  - часто – быстрее, чем скорость появления информации об этой реальности
- **Отсюда, компактное представление результатов – крайне важно для экспертизы**
  - впрочем, это всегда важно... ;)
  - но сейчас – особенно актуальна проблема восприятия сигналов органами управления
- **И ещё: сейчас по сути 2 кризиса разных типов, реакция на них должна быть разной, а они смешаны...**
  - тип I, вирус ("задержали дыхание, нырнули и вынырнули")
    - хотя некоторые сегменты могут столкнуться с «долгим выходом»
  - тип II, структурный сдвиг, «цифровизация+»

# На чём мы сконцентрировались

---

## □ Оценка экономических последствий

- кризисного шока
- антикризисных действий

*(инструменты: межотраслевой баланс, эконометрические модели)*

## □ Мониторинг, мониторинг и ещё раз мониторинг

*(беспрецедентность кризиса обязывает)*

- понимать или хотя бы отслеживать, что происходит – базовая потребность
  - прогнозы – во многом контрпродуктивны, футурологией займёмся в более спокойное время
- высокая скорость кризиса → стандартные источники данных не подходят нестандартных уже много, но: ☹
  - далеко не все источники – открытые данные
  - те, кто мог бы агрегировать и публиковать (сотовики, ФНС, Минэк, Минпром) – заняты другими делами (исключение – «финпотоки ЦБ»)
- мы обходимся электропотреблением, ж/д-перевозками
- плюс «взгляд в мир»

# Взгляд в мир: на что смотреть, что важно? + методологический комментарий

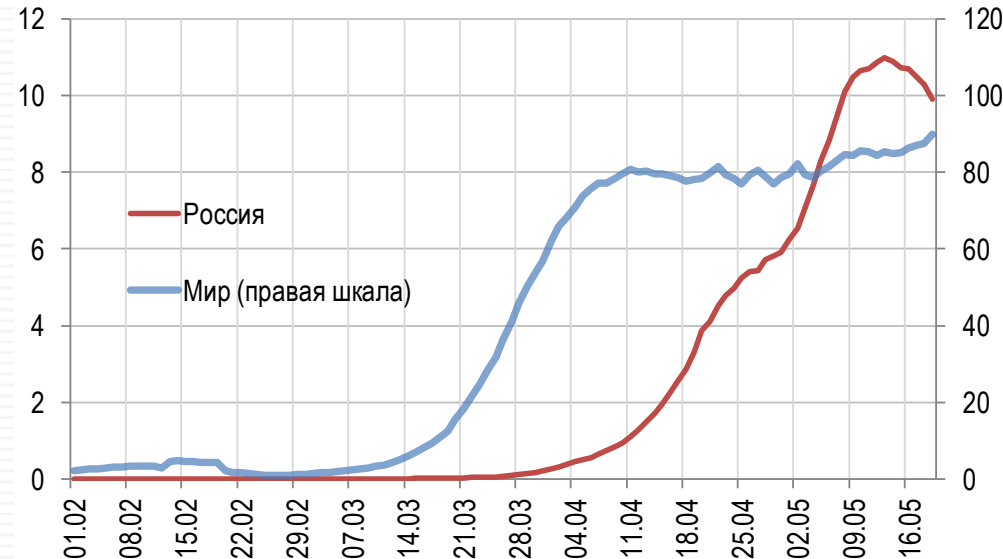
---

- Объект сложный (мягко говоря) – «пляшем от задачи»
- Что хотим посмотреть:
  - (сверх)краткосрочный прогноз ситуации на мировых рынках
  - уроки для России в контексте ограничительной политики
- Отсюда, смотрим на параметры:
  - **эпидемиологической обстановки**
  - **экономической активности**
  - ограничительной политики (включая анонсированные планы)
- Выбираем показатели:
  - новые случаи заболеваний (летальность несколько надёжнее, но – не всегда + это запаздывающий показатель)
  - от электропотребления (девиации, не по всем странам) → к транспортной мобильности (источник – Apple)
- Поехали...

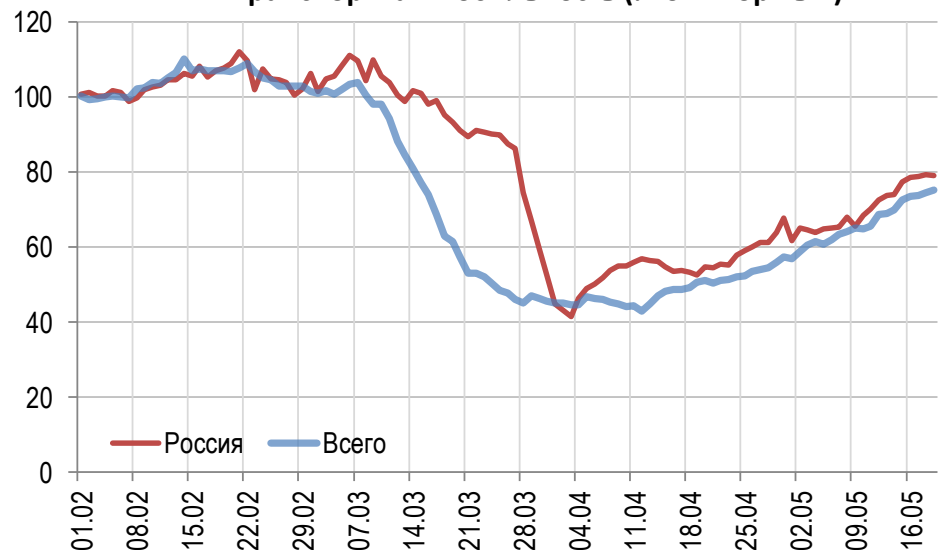
# Что происходит в мире: первый взгляд

- ❑ В среднем по миру можно говорить лишь о стабилизации заболеваемости
- ❑ Но: страны спешат открываться (чем дальше и легче прошли – тем быстрее)
- ❑ В целом, идёт поиск меньшего зла: между "ценой эпидемии" и "ценой карантина". Он никогда не был простым. ☹️
- ❑ Россия:
  - в арьергарде «вхождения» вируса
  - но в авангарде открытия (!)
    - ❑ восстановление мобильности началось во второй половине апреля – а в мае ускорилось – даже до выхода на плато (!)
  - это уже наводит на мысль о рисках...
- ❑ А теперь к подробностям...

Новых заболевших в сутки (тыс., млн.)

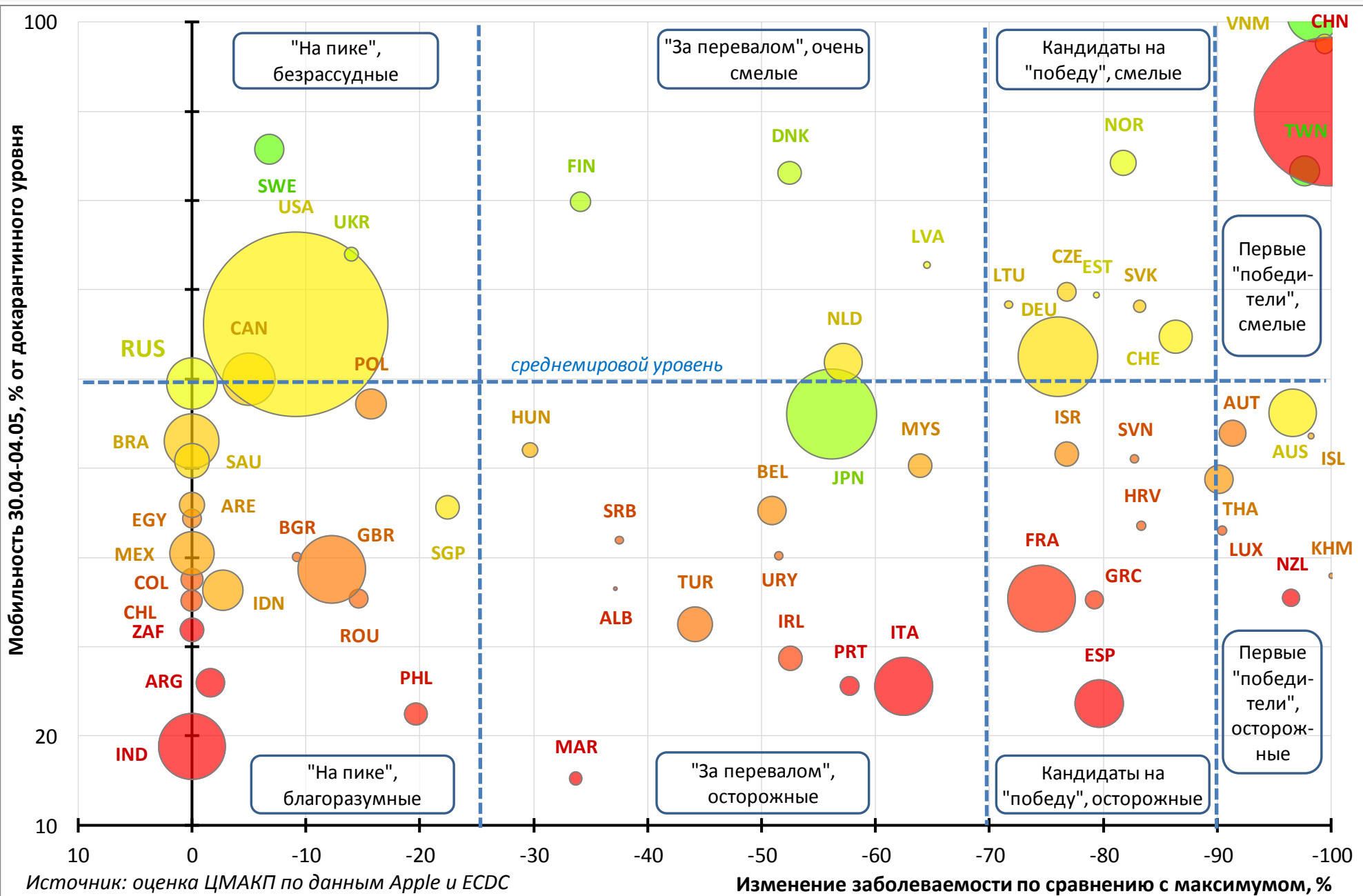


Транспортная мобильность (% от «нормы»)



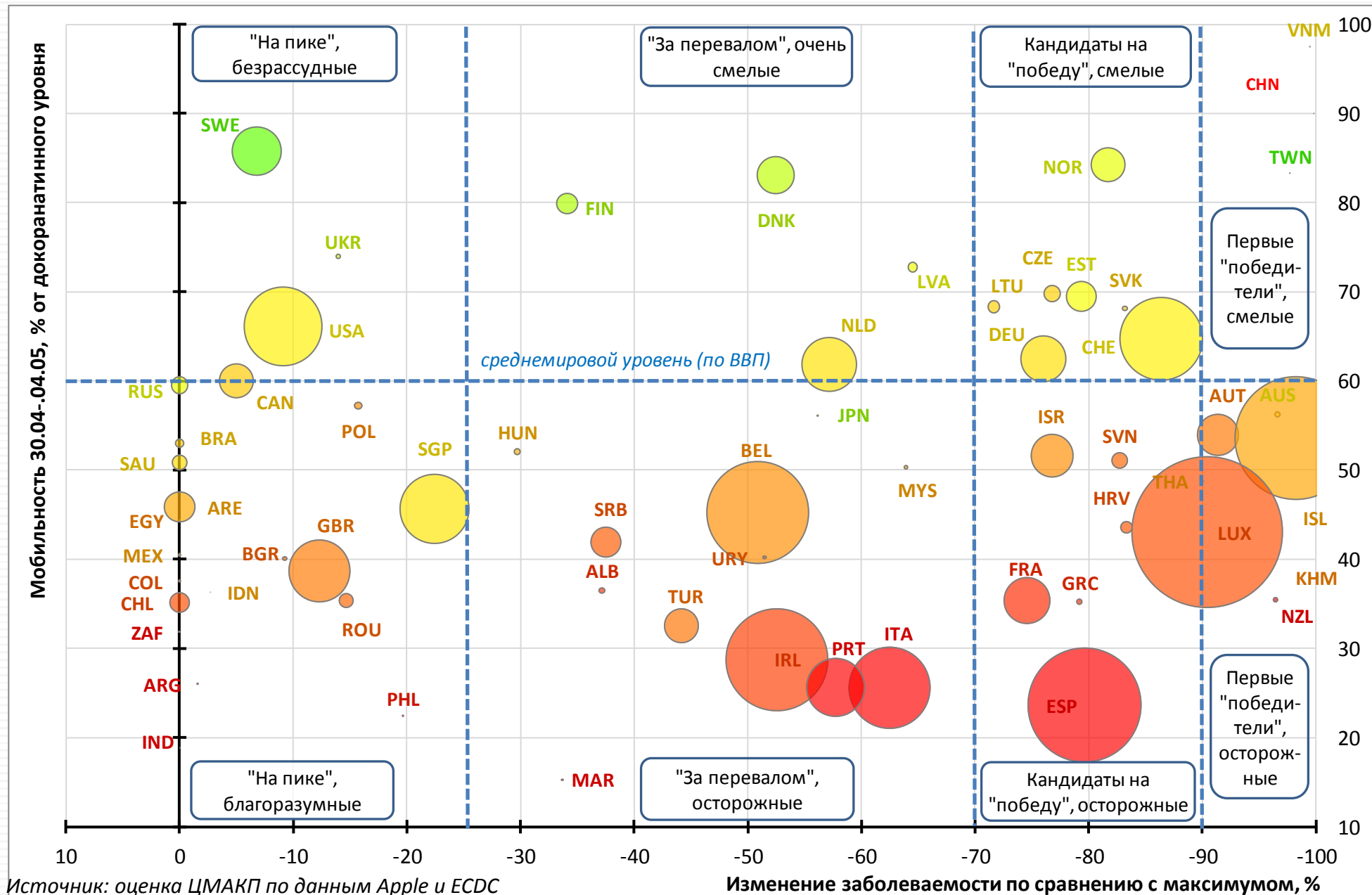
# Распределение стран мира по изменению экономической активности и динамике заболеваемости

(площадь круга – объем ВВП, цвет круга – уровень мобильности при максимально строгих ограничениях)



# Распределение стран мира по изменению экономической активности и динамике заболеваемости

(площадь круга – количество заболевших на душу населения, цвет круга – уровень мобильности при максимально строгих ограничениях)





# Кластеры (начало мая) (1/2)

---

## □ Группа А. «Первые "победители"»

- сокращение новых случаев более чем на порядок
- начало «выхода из карантина», хотя многие очень осторожны
- основа успеха – быстрые, решительные ограничительные меры (иногда доля «везения»)
- целый ряд «стран Востока» – страны Юго-востока/Востока Азии (Южная Корея, Вьетнам, Таиланд, Тайвань), а также Австралия и Новая Зеландия; три наиболее успешные страны Европы (Австрия, Исландия, Люксембург)

## □ Группа Б. «Претенденты на первую победу»

- значительное – от 3 до 10 раз – снижение уровня выявления новых случаев
- практически целиком состоит из европейских стран: это почти весь «Центр» (кроме вышеупомянутых в первой группе), «Северо-восток» и, что примечательно, часть наиболее пострадавшего «Юга Европы», а также Норвегия и Израиль
- По уровню ограничений – чёткие 2 подгруппы в зависимости от тяжести прохождения пика: пострадавший «Юг Европы» пока ещё на очень низком уровне мобильности, большинство менее пострадавших («Центр», «Северо-восток», Норвегия) – в числе лидеров. Существенно, что почти все страны уже в начале мая начали этот процесс и в ближайших планах – его дальнейшее развитие

## Кластеры (начало мая) (2/2)

---

### □ Группа В. «За перевалом»

- прохождение пика «не вполне уверенное» (снижение в 1,25-3,0 раза)
- доминирование стран Европы, куда вирус пришёл поздно или были слабые ограничения, а также Турция, Япония, Сингапур
- как правило, ограничения достаточно сильные, за исключением выделяющихся отдельных стран. Очень мягкие ограничения в Финляндии (несмотря на объявленный режим ЧС), Дании и Латвии.

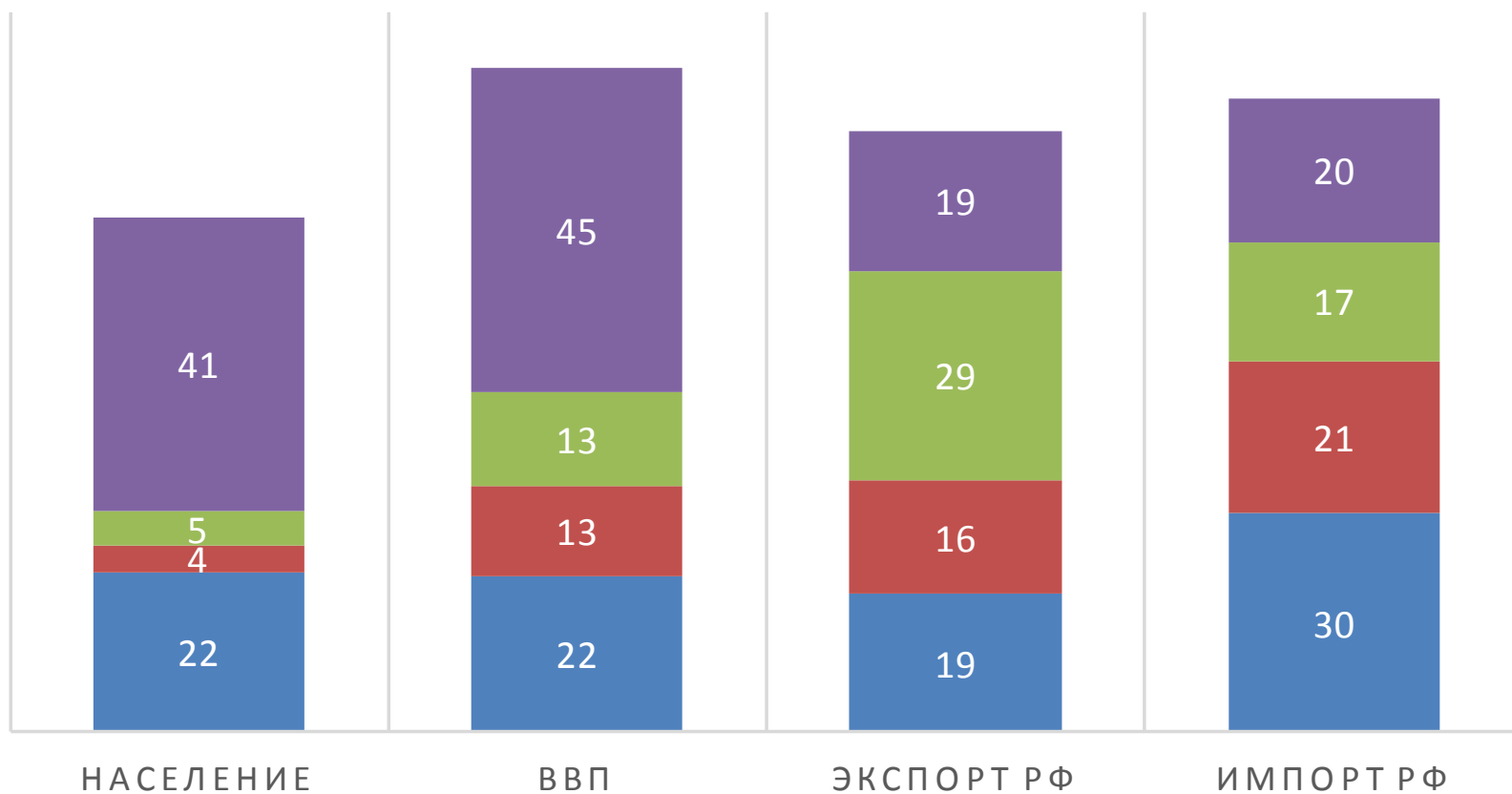
### □ Группа Г. «На пике»

- крупнейшая как по числу стран, так и по важнейшим объёмным показателям (население, ВВП); Состав группы достаточно пёстрый (при отсутствии континентальных стран Европы). Крупнейшие страны группы: США, Великобритания, Индия, Россия, Бразилия, Канада, Швеция, Польша.
- мобильность в большей части стран серьёзно ограничена, что ожидаемо. Но:
  - общеизвестная уникальная Швеция
  - мощная подгруппа стран (помимо России, это США, Бразилия, Канада, Польша и Украина), в которой отсутствие прохождения пика заболевания сочетается со среднемировым ограничением мобильности (для такой фазы это высокий).

# Ещё раз: до победы ещё очень и очень далеко (5 мая)

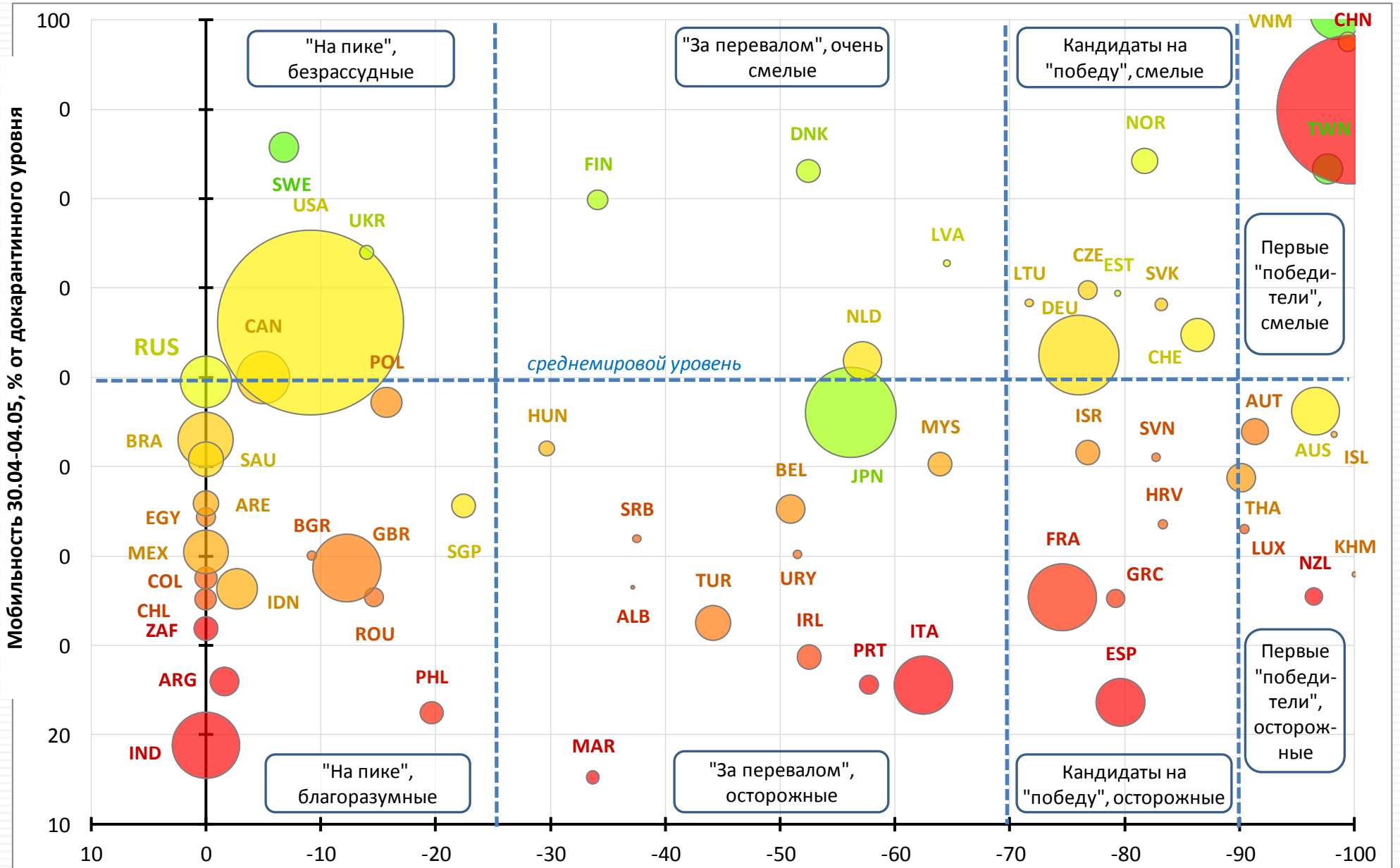
## Объёмные характеристики групп кластеров стран (%)

■ первые победители ■ претенденты на победу ■ за перевалом ■ на пике



# 4 мая: Распределение стран мира по изменению экономической активности и динамике заболеваемости

(площадь круга – объем ВВП, цвет круга – уровень мобильности при максимально строгих ограничениях)

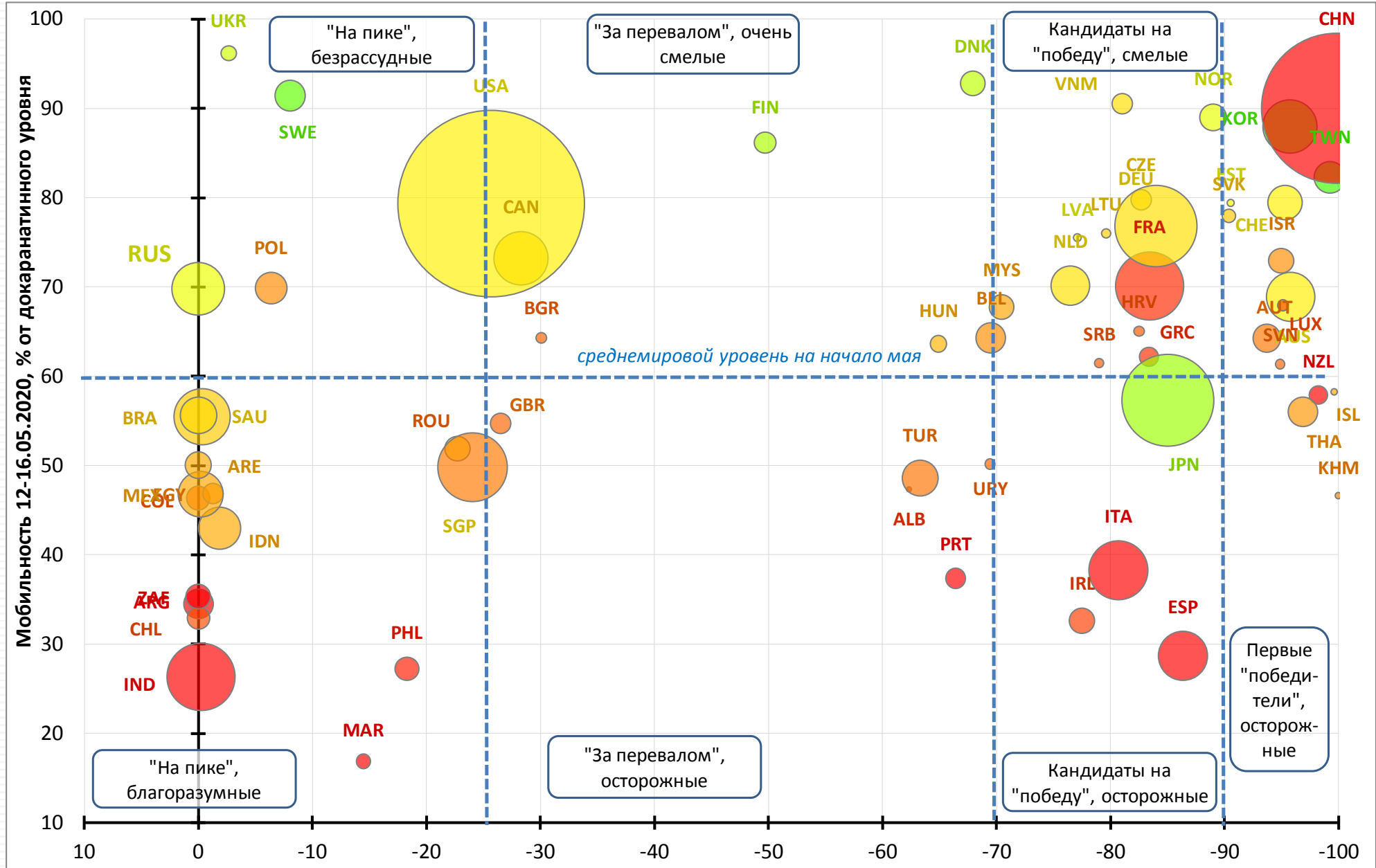


Источник: оценка ЦМАКП по данным Apple и ECDC

Изменение заболеваемости по сравнению с максимумом, %

# 16 мая: Распределение стран мира по изменению экономической активности и динамике заболеваемости

(площадь круга – объем ВВП, цвет круга – уровень мобильности при максимально строгих ограничениях)



Источник: оценка ЦМАКП по данным Apple и ECDC

Изменение заболеваемости по сравнению с максимумом, %

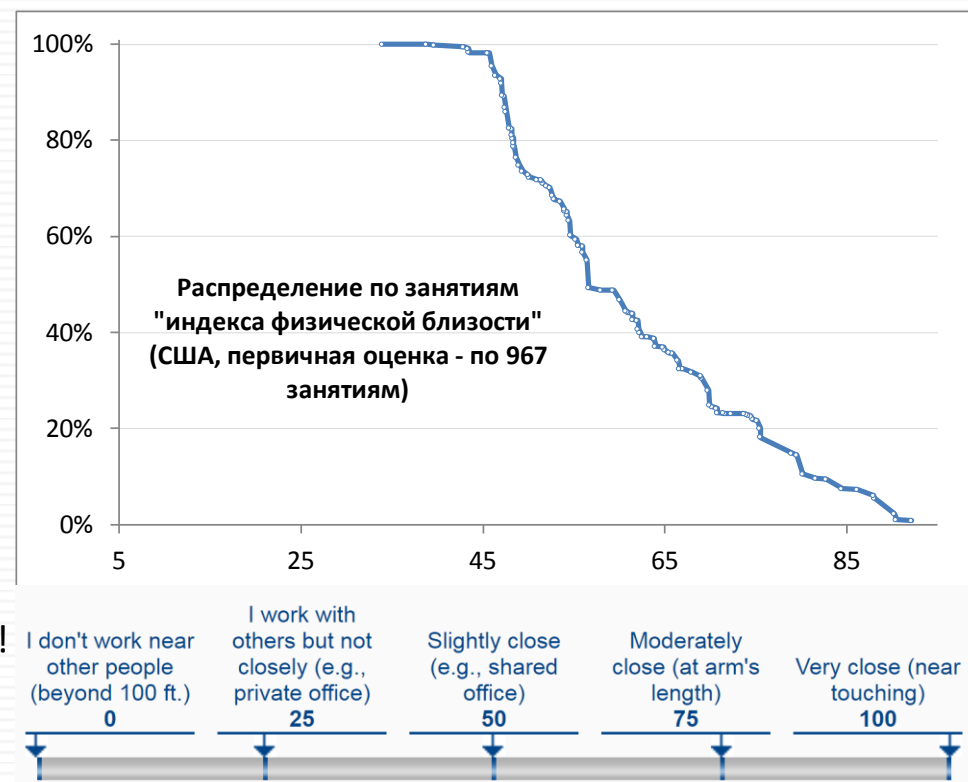
## Изменение ситуации (к 16 мая)

---

- Усиление дифференциации и "кластеризации" стран в части борьбы с заболеваемостью
  - большинство тех, кто был за перевалом, стали кандидатами на победу
  - появились кандидаты на прохождение пика (США, Канада, Великобритания, Сингапур; первые две почти покинули подкластер "безрассудных")
- И почти все снижали ограничения (мобильность повысилась)
- Россия (вместе с Польшей и Украиной) – вошли в число "безрассудных"
  - повышение мобильности без снижения количества новых случаев
- Вместе со Швецией эти страны ставят эксперимент: слабые ограничения без снижения заболеваемости

# Как открываемся?

- ❑ Отраслевой принцип – управленчески плохой! хорош для "теоретиков"...
  - на практике: неверный ОКВЭД / многоотраслевые предприятия / не учитывает возможность смены моделей работы компаний (удалёнка+"соцдистанция")!
- ❑ "Точки супер-рисков" – не по отраслям, а внутри них! по занятиям!
  - кто придумал оставить контролёров в электричках?!?!?!?!?!?!?!?!?! (в масках 1/3 пассажиров)
- ❑ Открывать надо: решительно, но аккуратно! с учётом реальных паттернов поведения!
- ❑ Кого открывать: ответ не про отрасли, а про численные оценки рисков (e.g., для отрасли)
  - Росстат: 258 занятий (нужен лучший разрез!)
  - аудит рисков применения СИЗ и мер дистанцирования (толковый аудит!) – с учётом возможности мониторинга жёсткости (см. ниже)
- ❑ В ходе открытия: жёсткость исполнения норм – "важнее самих норм"
- ❑ Мониторинг жёсткости как мониторинг рисков
  - влияние на заболеваемость напрямую при открытии не "замониторить" ☹️
  - но: уровень жёсткости соблюдения – можно и нужно! (кто "без работы" и с опытом: коллекторы? ещё кто?)
  - отсюда и "регуляторика"...
- ❑ А вообще: пока рано (min 2-3 недели)
  - есть время подготовиться



# Как помогаем? соображения

---

- Важно: у нас 2 принципиально разных кризиса (разные модели помощи)
  - тип I, вирус ("задержали дыхание, нырнули и вынырнули" ):  
e.g., "полувозвратные" субсидии более чем возможны
  - тип II, структурный сдвиг ("пятилетка 30 \$/барр."):  
субсидии – оттягивание неизбежного
- Сейчас надо реагировать на вирус. И только на вирус!
- Но: быть готовым к переключению на II тип к концу лета
  - макушка лета – время сложного решения
- Вообще, на фазе I можно быть смелее: переход к фазе II слишком многое поменяет...
- Полное (полное!) купирование шока для населения – давайте определимся, сколько стоит?
  - личное мнение: 0,5% ВВП в месяц – приемлемая цена (обсуждаемо)
- Помогаем населению и именно населению. Юрлицо – слишком эфемерное
  - а помогать (при кризисе I типа) надо именно эфемерным (не только МСП, но и "гаражам"!)
    - эффективность администрирования достигается только для "физиков" (например, возвратная субсидия возможна для "физика", но с "юриками" будут проблемы)



## Как помогаем? пример

---

- На «период вирусного простоя» необходимо выплачивать фиксированный платёж (1.5 МРОТ на члена семьи) – потенциально – всему населению – по факту обращения!
  - ОГРОМНЫЙ плюс – мощный позитивный социально-политический эффект
  - очень быстро начать и легко администрировать
  - с бизнеса снимается нагрузка, можно отдельно "не спеша" разбираться
- Первая реакция – отторжение: "слишком дорого"
- Ответ: нет! дёшево!
  - $\leq 0.5\%$  ВВП в месяц (по итогу, в моменте больше)
- Как? "Легко и просто" отсекаем (ФНС может, параметры обсуждаемы):
  - бюджетники (пенсионеры, военнослужащие, госучреждения и т.п.)
  - богатые и состоятельные (свыше 1 млн. руб. дохода на члена семьи в месяц в 2019)
  - постфактум не нуждающиеся (по итогам 2020-2021 годов по данным деклараций НДФЛ, свыше 500 тыс. руб. дохода на члена семьи)
  - отсеечение "любителей халявы": возврат 110% по итогам 2020-2021 (превышение порога, например, 1 млн. руб. дохода на члена семьи)
  - как вариант: пролонгирование возврата (до 2025)