

АНЦЭА, КГИ, Эксперт-ЮГ и ЮФУ

Школа экономического анализа «Новая стратегия региона:
вокруг каких идей консолидировать элиты?»

Экономика догоняющего развития: опыт Кореи, Чили и Китая в проекции на Россию

Андрей Яковлев,
директор Института анализа
предприятий и рынков НИУ ВШЭ,
президент АНЦЭА

Ростов-на-Дону, 19 февраля 2016 года

Введение

16 мая 1961 года генерал Пак Чон-Хи совершал военный переворот и взял в свои руки власть в Республике Корея. В период правления Пак Чон-Хи с 1961 до 1979 года (когда он был убит одним из своих ближайших сподвижников) ВВП на душу населения в Корее вырос в 4 раза. В следующие 35 лет душевой ВВП вырос еще в 6 раз. Несмотря на рост благосостояния все годы правления военных сопровождались массовыми протестами. В итоге в 1987 году Южная Корея перешла к демократии.

Многие считают, что именно генерал Пак создал «корейское экономическое чудо». Но есть и альтернативное мнение – ключевой предпосылкой для автономности правительства (позволившей Паку проводить свою политику) стала радикальная земельная реформа, проведенная в Южной Корее в 1949 году. Эта реформа резко снизила уровень социального неравенства (что ограничило возможности давления на правительство со стороны влиятельных "групп интересов") и стимулировала рост спроса на образование – что стало фактором конкурентоспособности Кореи в последующие десятилетия, а также сформировало запрос на демократию.

Основные вопросы

- Почему некоторым (очень не многим) странам во второй половине XX века удалось совершить рывок в экономическом развитии?
- Какую роль в этом процессе играли субъективные (личностные) и объективные факторы (экономические, социальные, политические условия)?
- Какие уроки можно извлечь из этого опыта?

Южная Корея: базовые цифры

География и население:

Площадь 97 тыс. кв. км, очень мало природных ресурсов

Население: 49,1 млн (2015)

Доля городского населения = 82,4% (в 1960 – 27,7%)

Экономика:

ВВП на душу населения (в долларах США 2005 г.):

- 1960 = 1107 USD (Сенегал = 872 USD, в среднем в мире = 3049 USD)
- 2014 = 24565 USD (Германия = 40 тыс., Италия = 28,4 тыс.)

Внешняя торговля (2014): экспорт = 51% ВВП, импорт = 45% ВВП (в 1960 – 3% и 13%)

Структура ВВП:

- сельское хозяйство = 2,3%,
- промышленность = 38,3%,
- услуги = 59,4%

Социальная структура:

Уровень неравенства: 10% самых обеспеченных имеют 37,8% доходов, 10% самых бедных = 6,8%; коэффициент Джини = 30 (2013, с сайта CIA),

Ожидаемая продолжительность жизни (2014) = 80 лет

Безработица = 3,5%

Южная Корея: предыстория – 1

- Древняя культура. Централизованное государство уже с VII века. Исторически король делил власть с высшими аристократами и «учеными-чиновниками»
- Долгое время - успешный опыт противостояния Японии.
- С конца XIX века – зависимость от Японии. 1910-1945 – японская оккупация
- Сотрудничество феодальной элиты с Японией. Антияпонское национальное движение и Ли Сан Мын (1875-1964)

Южная Корея: предыстория – 2

- Корея и раздел сфер влияния между СССР и США после 1945 года.
- 1948: Республика Корея и КНДР
- 1950-1953 – Корейская война
- Режим Ли Сын Мана 1948-1960: «номинальная демократия» (выборы в 1948, 1952, 1956 и 1960)
- Опора сначала на Демократическую партию, затем – создание собственной Либеральной партии
- Противостояние с КНДР, партизанское движение и земельная реформа 1949-1950 (выкуп земли за 1,5 годовых урожая и продажа ее арендаторам за ту же цену, но с рассрочкой на 5 лет) → исчезновение класса крупных землевладельцев и резкое снижение социального неравенства

Экономическая модель 1948-1960

- 1953: одна из беднейших стран в мире → Острая военная и экономическая зависимость от США.
- в 1950е половина доходов правительства формировалась за счет помощи США, сбор налогов составлял меньше 10% ВВП, обрабатывающая промышленность давала около 10% ВВП (около 30% в сравнимых странах), безработица = 8%.
- Сахар, пряжа из хлопка и пшеничная мука – как три основных продукта, производившихся в Корее из сырья, поставляемого в основном из США. Экспорт составлял лишь 3% ВВП – против примерно 15% в сравнимых странах и 30% в самой Корее в конце 1930х
- За счет зарубежной (в основном США) финансовой помощи финансировалось 70% импорта
- Приватизация бывшей японской собственности: продажа «друзьям» за 25-30% от рыночной цены – с 5-летней рассрочкой оплаты (при инфляции в 30% в год). Приватизация банков – на кредиты, которые приближенный бизнес брал в этих же банках

Политическая модель 1948-1960

- Либеральная партия имела по крайней мере 50%-ные пакеты акций во всех предприятиях, получавших товары из американской помощи. То же самое происходило с распределением лицензий на импорт и контрактов на госзакупки.
- Фирмы, получавшие японскую собственность в рамках приватизации, обычно «жертвовали» 25-30% ее стоимости в фонды Либеральной партии.
- Преследования любых политических оппонентов – с приписыванием им симпатий к КНДР. Оппозиционный кандидат, получивший 30% на выборах 1956 года, был казнен в 1959 году по обвинению в государственной измене.

Итоги: в 1960 уровень ВВП на душу сопоставим с Мозамбиком и Сенегалом. Душевой ВВП в Северной Корее (которая восстанавливала экономику, опираясь на помощь из СССР и Китая) – примерно в два раза выше, чем на Юге.

Массовые студенческие протесты против фальсификаций на президентских выборах в апреле 1960 → смена власти

Генерал Пак: первые шаги

- Неспособность нового демократического правительства удержать ситуацию → продолжение протестов, требования немедленного воссоединения с Северной Кореей, рост преступности → военный переворот 16.5.1961
- Принципиальный антикоммунист. Тезис о том, что быстрый рост экономики и повышение уровня жизни есть лучшее противоядие от коммунистических идей. Политическая либерализация и объединение страны – как задачи «второго этапа»
- В июле 1961 года – Совет по экономическому планированию в президентской администрации (с передачей ему ключевых функций экономических министерств). Основная задача – разработка 5-летнего плана экономического развития.
- Пересмотр итогов приватизации – уже в 1960 году судебные процессы против предпринимателей по обвинениям в незаконном обогащении благодаря связям с президентом Ли. Военное правительство предъявило им обвинения в уходе от налогов и конфисковало принадлежавшие им акции коммерческих банков – вернув в госсобственность банки, приватизированные в 1950е.

Экономическая политика: версия 1

Первый пятилетний план (1962-1966) предусматривал:

- Industrial deepening как единственный способ достижения экономической самодостаточности
- Гос.инвестиции в базовые отрасли обрабатывающей промышленности (производство стали и оборудования)
- Получение необходимой для этого валютной выручки – через экспорт первичных продуктов
- Расширение госсектора и повышение зарплат госслужащим
- Гарантии высоких закупочных цен для фермеров

Резкое противодействие со стороны США – с угрозой сворачивания экономической помощи → пересмотр в 1963 году базовых принципов экономической политики + передача власти гражданскому правительству и проведение выборов

Экономическая политика: версия 2

- Как и ранее, сохранение курса на достижение экономической самодостаточности → для этого: ставка на рост экспорта и развитие промышленности. Однако: опора на частный бизнес (вместо создания госпредприятий).
- Источники роста и инвестиций?
- Отказ от привлечения иностр.инвестиций → ставка на зарубежные кредиты, привлекаемые фирмами. Гарантии госбанков по таким кредитам – если фирма осуществляет экспорт → Возобновление гарантий – если фирма демонстрирует рост экспорта.
- Стимулирование сбережений: через повышение предельных ставок по депозитам в банках.
- Первые результаты: годовые темпы роста в 1962-1966 = 8,9 % (план = 7,1%). В легкой промышленности рост на 15% в год, рост экспорта – на 29% в год.

Политический режим до 1972: «умеренный авторитаризм»

- Результаты президентских выборов:

| | 1963 | 1967 | 1971 |
|-----------------------|--------|-------|-------|
| Пак Чон-Хи | 46,6 % | 51,5% | 53,2% |
| Кандидат от оппозиции | 45,1% | 40,9% | 45,3% |

- Подавление студенческих протестов – включая закрытие университетов (1964, 1965, 1969, 1971, 1972, 1973)
- 1969 – референдум о введении «третьего срока»
- В 1971 «чистка» правящей партии – с изгнанием 6 депутатов Нац.Ассамблеи, избранных при помощи махинаций
- Замена военных на технократов в госаппарате
- Активное участие в войне во Вьетнаме на стороне США

Ставка на индустриализацию

- 2-й и 3-й пятилетние планы: 1967-1971, 1972-1976 – тот же курс на достижение экономической самостоятельности → развитие металлургии, судостроения, химии.
- Выбор среди успешных экспортеров «доверенных фирм» – с поручением инвестировать в определенные проекты.
- Источник инвестиций – банковские кредиты (рост денежного предложения на 52% в 1968, 45% в 1969)
- Формирование многоотраслевых конгломератов – «чеболей» (которые оставались семейным бизнесом) → поглощение ими многих средних фирм
- Размывание «экспорто-ориентированных» механизмов оценки правительством финансовой эффективности и устойчивости компаний – в силу длительности проектов
- «Партнерство по рискам» – т.к. инициатором многих проектов было государство, а не бизнес

Кризис ликвидности 1972 года – 1

- Первые проблемы с невозвратом кредитов уже в мае 1969 → введение госконтроля над 30 фирмами. → Активное привлечение фирмами кредитов вне банковской системы
- 1970: Ставки по кредитам в банках = 24% годовых, на неформальном финансовом рынке = 50%
- 1971-1972: требования по стабилизационным мерам от МВФ и США – сокращение денежного предложения, девальвация вола на 18% и 7% → рост стоимости обслуживания зарубежных кредитов. Сотни фирм на грани банкротства.
- Пост-фактум было выявлено, что объем неформальных кредитов = около 30% всех кредитов промышленности при ставках от 40% годовых и выше.

Кризис ликвидности 1972 года – 2

Указ о чрезвычайных мерах по поддержанию экономической стабильности и роста от 3.8.1972:

- Замораживание на 3 года всех выплат по кредитам вне банковской системы и реструктуризация банковских кредитов
- По внебанковским кредитам с 4-го года = конвертация в 5-летние кредиты с фиксированной ставкой 16,2% (при рыночных ставках > 40%).
- По кредитам коммерческих банков – конвертация трети краткосрочных кредитов в долгосрочные
- Для банков все эти операции финансировались ЦБ под специальные долговые расписки

Кризис ликвидности 1972 года: итоги

- Государство переложило потери на мелких кредиторов и на налогоплательщиков.
- Предприниматели сохранили контроль на фирмами, банкиры – над банками.
- В правительстве также никто не ответил за ошибки в макроэкономической политике конца 1960х.
- Общий результат: консолидация «партнерства по рискам» между государством и бизнесом

Другие проявления этого «партнерства»: меры по снижению стоимости труда – ограничение деятельности профсоюзов; подавление забастовок; низкий уровень жизни в начале процесса роста экономики; низкая доля зарплаты по отношению к прибыли → ноябрь 1970 г. – публичное самосожжение рабочего Чон Тхэ Иль в знак протеста против нарушений Закона о трудовых стандартах.

Эволюция режима – 1

- Нарастание внутренних проблем → конституционный переворот в октябре 1972: роспуск Нац.ассамблеи (НА); аресты лидеров оппозиции; ноябрь - референдум по «Конституции Юсин» (>90% «за») → назначение президентом 1/3 членов НА; изменение правил проведения выборов президента – через коллегию выборщиков (99,3% и 99,7% за Пака в 1972 и 1978).
- Репрессии против политической оппозиции (Ким Дэ Чжун, кандидат в президенты в 1971 и президент в 1998-2003, провел в тюрьме 1973-1978) и рост роли спецслужб – корейское ЦРУ.
- Милитаризация (в т.ч. в связи с сокращением американского военного присутствия). Попытки создать свою атомную бомбу (прекращены только в начале 1980х – после размещения тактического ядерного оружия США)
- 1974 – покушение на Пака (погибла его жена)
- 1979 – Пак Чон-Хи убит начальником КЦРУ.

Эволюция режима – 2

- Декабрь 1979 – военный переворот Чон Ду Хвана
- Студенческие протесты → военное положение в мае 1980 → в г.Кванджу около 300 тыс. протестующих присоединились к студентам – захват телестанции и полицейских участков. Ввод войск и подавление армией «коммунистического восстания»
- 1980 - Ким Дэ Чжун осужден на казнь с заменой на пожизненное заключение, 1982 – выслан в США
- Октябрь 1983 – покушение на Чон Ду Хвана в Бирме
- Июнь 1987 – новая волна студенческих протестов, письмо Рейгана с призывом начать демократические реформы → проведение выборов – с победой генерала Ро Дэ У (из-за раскола в оппозиции)
- 1993 – президент Ким Ён Сам: амнистия для политзаключенных; антикоррупционная кампания с арестом и осуждением Чон Ду Хвана и Ро Дэ У (помилованы Ким Дэ Чжуном в 1998 году); попытки реформирования «чеболей»

Эволюция режима – 3

- Корея – в числе главных пострадавших от Азиатского кризиса
- XII 1997 – президентские выборы (выигранные Ким Дэ Чжуном)
- 1998: падение ВВП на 7%, чрезмерная задолженность «чеболей», «плохие кредиты» в банковском секторе, дефицит золотовалютных резервов и угроза финансового краха → стабилизационная помощь МВФ (\$30 млрд.)
- Кампания «Спасем свою страну», в рамках которой 3,5 миллиона человек сдали в банки 227 тонн золота на сумму около 2,2 миллиардов долларов
- Меры по реструктуризации экономики (раздел и продажа «чеболей», открытие рынка для иностранных инвесторов) → возврат к быстрому росту (10,7% - 1999, 8,8% - 2000)
- Смягчение политики по отношению к КНДР. Июнь 2000 – встреча Ким Дэ Чжуном с Ким Чен Иром, соглашение о примирении и экономическом сотрудничестве.

Что лежало в основе успеха Кореи?

1. «Сильная личность», которая «смогла сплотить нацию»? – Безусловно. Но такие люди были и в других странах (Перон, Насер, Ф.Кастро, Тома Санкара, У.Чавес) – и это не помогло им перейти к устойчивому росту и демократии
2. «Удачный дизайн экономической политики», создавший «группы поддержки» для политики роста? – Да. Но политика стимулирования экспорта объяснялась стечением обстоятельств. Пак Чон-Хи изначально хотел создавать нац. промышленность на основе госсектора. Но США, имевшие военно-стратегические интересы в Ю.Корее и во многом содержавшие ее, не могли позволить себе такие эксперименты и вынудили Пака искать иные варианты. Тем не менее – почему эта политика оказалась в Корее столь успешной? И что позволило Паку так долго удерживать этот курс?
3. **Фактор «внешней угрозы» + изменения в социальной структуре общества в связи с земельной реформой 1949-1950 годов**

Внешняя угроза

- Опыт колониального прошлого, военная и экономическая зависимость от США → сильное национальное самосознание, стремление восстановить величие Кореи
- Раздел страны и институциональная конкуренция с КНДР – как фактор давления на элиты, вынуждающий их к коллективным действиям в интересах страны
- Земельная реформа 1949-1950 гг и экономическая политика Пак Чон-Хи – как примеры такого рода:
 - 1946: раздача земли крестьянам на Севере → давление на Юг (включая поддержку крестьянами партизан в горах) → для Ли Сын Мана реформа была фактором политического выживания (хотя ей пыталась противостоять земельная аристократия)
 - в начале 1960х отрыв от КНДР в 2 раза вниз по уровню жизни ставил под вопрос перспективы Южной Кореи как государства

Земельная реформа: основные последствия

- Резкое сокращение социального неравенства → исчезновение земельной аристократии и **ослабление «групп интересов», способных влиять на политику** → возможность **создания «автономного правительства»**
- Рост спроса на образование. Уважение к образованию и стремление дать его детям – как историко-культурная особенность Кореи. Получение земли увеличило доходы крестьян → в 1950е без роста расходов государства на образование в 2 раза выросло число учащихся в начальной школе, в 8 раз – в средней школе и в 10 раз – в университетах. → **рост квалификации рабочей силы** сделал возможным конкурентоспособное развитие не только легкой, но и тяжелой промышленности (Иран 1960-1970х как обратный пример).
- Большая доля образованного населения в условиях экономического роста стала **базой для демократического движения**, сумевшего преодолеть сращивание власти и бизнеса в рамках «кланового капитализма» и предотвратить новое нарастание социального неравенства

Китай: базовые цифры

География и население:

Площадь 9326 тыс. кв. км.

Население: 1364,3 млн (2014)

Доля городского населения = 54,4% (в 1960 – 16,2%)

Экономика:

ВВП на душу населения (в долларах США 2005 г.) :

- 1960 = 121 USD (в среднем в мире = 3049 USD)
- 2014 = 3866 USD (в среднем в мире = 8,0 тыс. USD)

Внешняя торговля (2014): экспорт = 23% ВВП, импорт = 19% ВВП (в 1960 году 4,3% и 4,5%)

Структура ВВП:

- сельское хозяйство = 9,2%,
- промышленность = 42,6%,
- услуги = 48,2%

Социальная структура:

Уровень неравенства: 10% самых обеспеченных имеют 30% всех доходов, 10% самых бедных = 1,7% (2010); коэффициент Джини = 46,9 (2013)

Ожидаемая продолжительность жизни (2014) = 75 лет

Безработица (официальная) = 4,1%

Эволюция реформ в Китае

- Большой скачок и «культурная революция»
- Личностные особенности Дэн Сяопина
- Основные принципы 1-го этапа реформ в 1978 – аналогии с НЭП в СССР в 1920е
- Почему реформы оказались успешны и устойчивы?
➔ исторические факторы, «другая модель» плановой экономики + стимулы и «группы поддержки» в госаппарате
- Протесты на Тяньаньмэнь, второй этап реформ (1994) и новые стимулы для бюрократии
- Новые вызовы для Китая. Си Цзиньпин и пересмотр «контракта» с партийной элитой: Бо Силай (Чунцин), Чжоу Юнкан (МОБ) и другие

Чили: базовые цифры

География и население:

Площадь 744 тыс. кв. км., много природных ресурсов (медь, земля, лес)

Население: 17,5 млн (2015)

Доля городского населения = 89,5% (в 1960 – 67,8%)

Экономика:

ВВП на душу населения (в долларах США 2005 г.) :

- 1960 = 2464 USD (в среднем в мире = 3049 USD)
- 2014 = 9853 USD (в среднем в мире = 8,0 тыс. USD)

Внешняя торговля (2014): экспорт = 34% ВВП, импорт = 32% ВВП (в 1960 – 13% и 16%)

Структура ВВП:

- сельское хозяйство = 3,5%,
- промышленность = 35,5%,
- услуги = 61,0%

Социальная структура:

Уровень неравенства: 10% самых обеспеченных = 41,5% доходов, 10% самых бедных = 1,7% (2012); коэффициент Джини = 50,5 (2013)

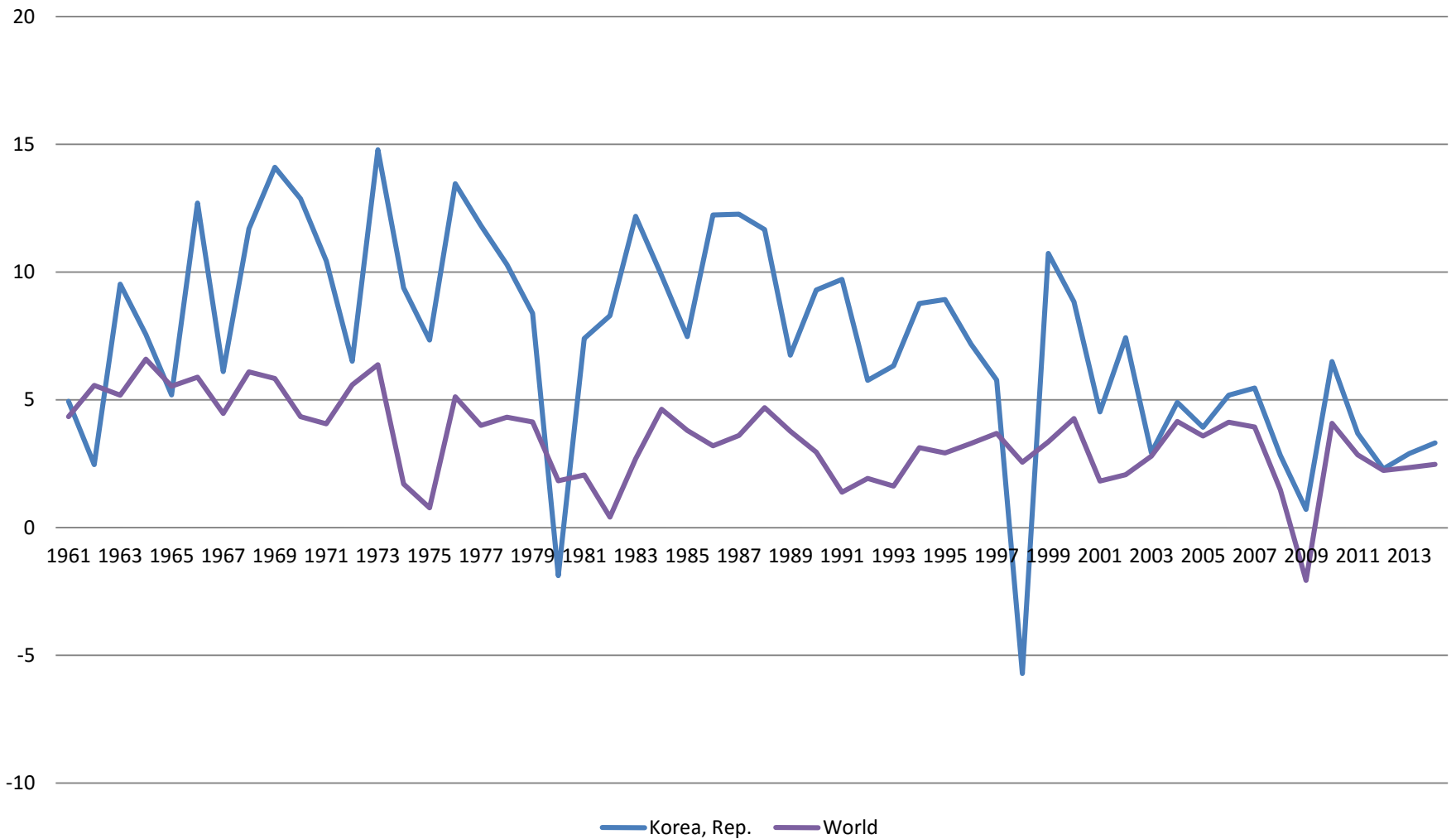
Ожидаемая продолжительность жизни (2014) = 78,6 лет

Безработица = 6,4%

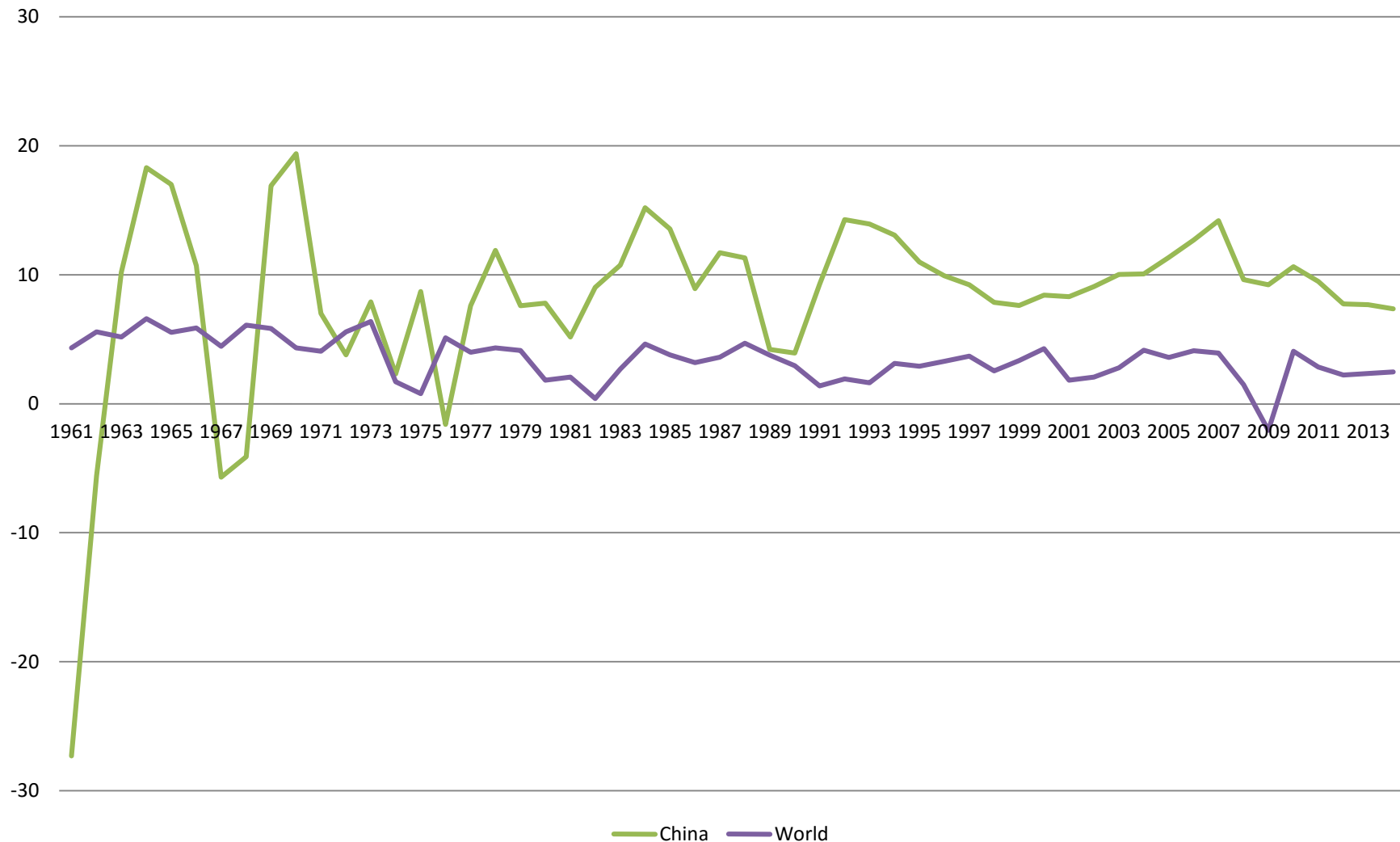
Экономические эксперименты в Чили

- Президент Альенде и его преобразования
- Путч 11.9.1973 и его движущие силы
- «Чикагская школа», экономическая программа Пиночета и ее первые результаты
- Кризис 1981-1982 и приход «прагматиков»
- Экономические эксперименты 1980х: лосось, вино и доля меди в чилийском экспорте
- Референдум 1988 и смена власти
- Судебные преследования Пиночета с 1998 года и изменения в школьных учебниках (2012).

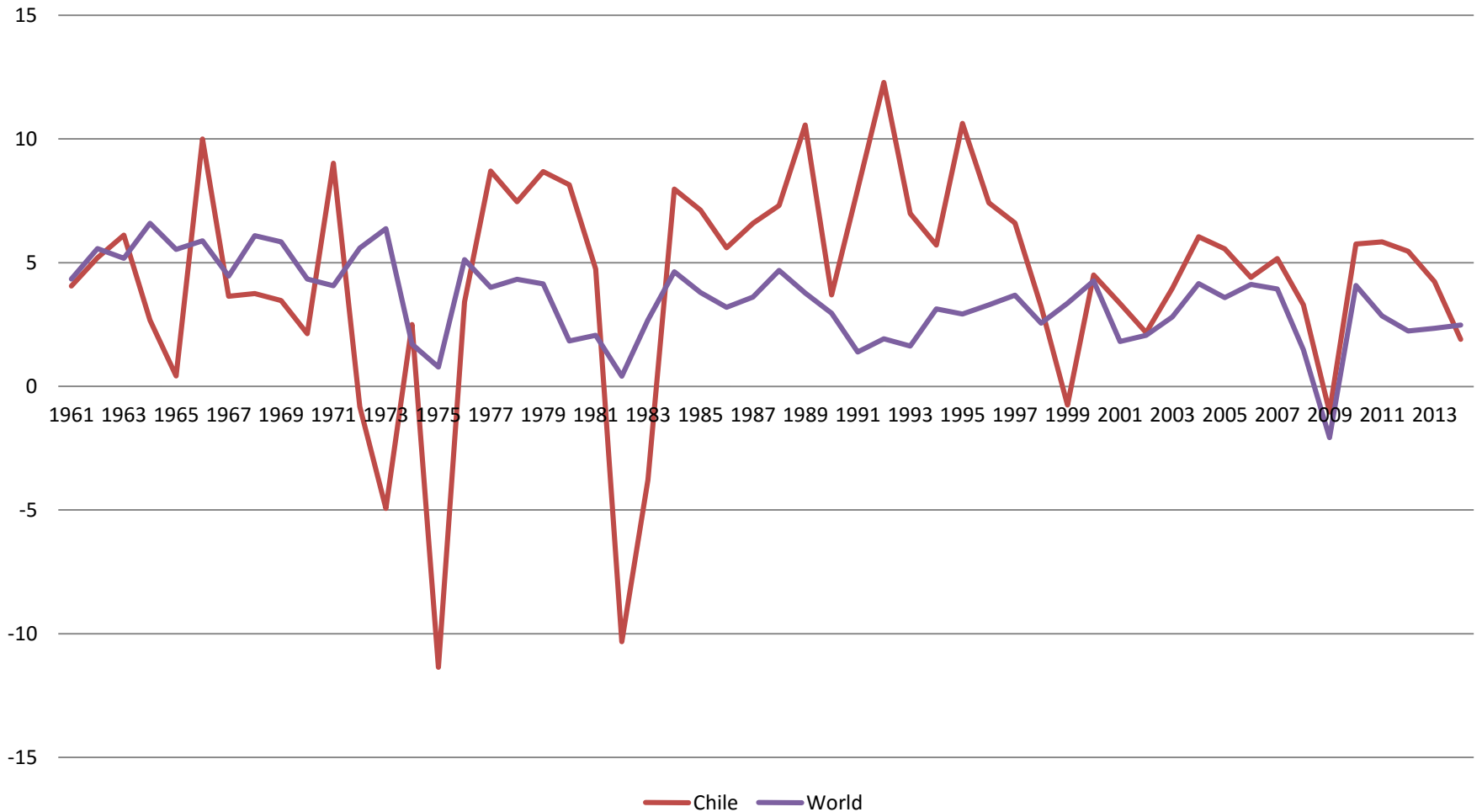
Рост ВВП Южной Кореи (1961-2014) в сравнении со среднемировыми темпами



Рост ВВП Китая (1961-2014) в сравнении со среднемировыми темпами



Рост ВВП Чили (1961-2014) в сравнении со среднемировыми темпами



Что общего и в чем различия?

Общее:

- Экономическая политика
 - Встраивание страны в глобальный рынок. Успешность в экспорте – как индикатор оценки результатов политики и поведения фирм
 - Институциональные эксперименты / прагматизм
 - Компетентный бюрократический аппарат
- Политика и идеология
 - Диктатура / роль личности
 - Пассионарность элит и их ориентация на развитие страны

Различия:

- Экономика (Корея + Китай vs. Чили):
 - Степень открытости финансовых рынков
 - Масштабы вмешательства государства в экономику
- Внешняя среда:
 - Внешние вызовы / угрозы (Корея, Китай)
 - Наличие внешней поддержки (Корея, Чили)